



Distributed by
Crosman Corporation
7629 Routes 5 & 20
Bloomfield, NY 14469
www.crosman.com
1-800-724-7486
Made in Taiwan

MODEL GFM4 AIRSOFT GUN 6MM PLASTIC BB OWNER'S MANUAL

GFM4A515

WARNING: This is not a toy. Adult supervision is required. Misuse may cause serious injury, especially to the eye. Eye protection designed for airsoft guns must be worn by the user and any person in range. May be dangerous up to 100 yds. Read the owner's manual before using.

WARNING: Do not brandish or display this airsoft gun in public – it may confuse people and may be a crime. Police and others may think it is a firearm. Do not change the coloration and markings to make it look more like a firearm. That is dangerous and may be a crime.

WARNING: This product contains a chemical known to the state of California to cause cancer and birth defects (and other reproductive harm).

NOTE: Charge the battery 4-6 hours prior to initial use. This airsoft gun will not operate properly without a fully charged battery. DO NOT OVERCHARGE THE BATTERY. UNPLUG THE BATTERY CHARGER WHEN NOT IN USE.

READ ALL INSTRUCTIONS AND WARNINGS IN THIS MANUAL BEFORE USING THIS AIRSOFT GUN.

BUYER AND USER HAVE THE DUTY TO OBEY ALL LAWS ABOUT THE USE AND OWNERSHIP OF THIS AIRSOFT GUN.

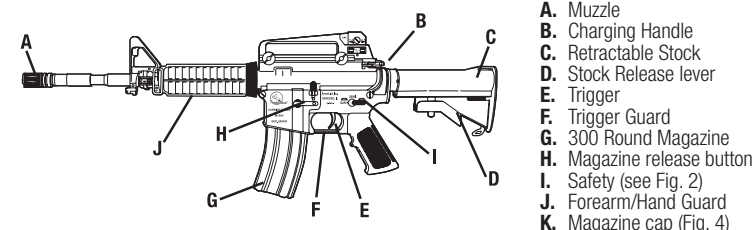
Recommend 18 years or older to purchase. Intended for use by those 16 or older

Please read this owner's manual completely. Remember to treat this airsoft gun with the same respect you would a firearm. Always carefully follow the safety instructions found in this owner's manual and keep this manual in a safe place for future use.

If you have any questions regarding your new airsoft gun, please contact Crosman Customer Service at: 1-800-724-7486, 585-657-6161 or www.crosman.com.

1. LEARNING THE PARTS OF YOUR NEW AIRSOFT GUN

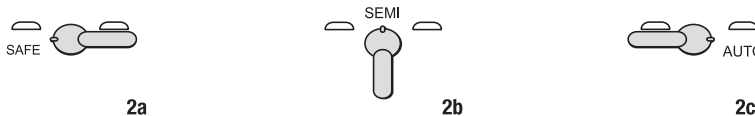
Learning the names of the parts of your new airsoft gun will help you to understand your owner's manual. Use this manual to increase your enjoyment of this airsoft gun.



2. OPERATING THE SAFETY

A. TO PUT THE AIRSOFT GUN "ON SAFE"

- Locate the safety on the left side of the airsoft gun.
- Turn the safety lever to "SAFE" for "ON SAFE." (Fig 2A). The safety is not "ON SAFE" unless it is pointing to "SAFE".



WARNING: Keep the airsoft gun in the "ON SAFE" position until you are actually ready to shoot. Then turn the safety to the "OFF SAFE" position.

Like all mechanical devices, an airsoft gun safety can fail. Even when the safety is "ON SAFE", you should continue to handle the airsoft gun safely. NEVER point the Airsoft gun at any person. NEVER point the airsoft gun at anything you do not intend to shoot.

B. TO TAKE THE AIRSOFT GUN "OFF SAFE"

NOTE: This airsoft gun fires in semi or full auto-mode. Full auto means it will continue to fire plastic BBs as long as you hold the trigger. Semi- auto means you will have to pull the trigger each time you want to fire a shot.

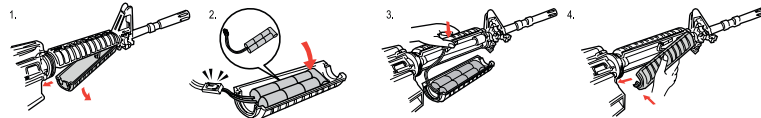
- Locate the safety on the left side of the receiver. (Fig. 2a)
- Turn the lever to "SEMI" for semi-auto mode. (Fig. 2b)
- Turn the lever to "AUTO" for full auto mode. (Fig. 2c)
- The airsoft gun is "OFF SAFE" and ready to fire when pointing to either "semi" or "auto."

3. CHARGING, LOADING AND REMOVING THE BATTERY

A. CHARGING THE BATTERY

NOTE: The battery charging time is 4-6 hours prior to initial use. To prolong battery life and maintain the best shooting performance rest the gun for 5-10 minutes after firing about 500 rounds. For optimum performance completely use up the battery before recharging. DO NOT OVERCHARGE THE BATTERY. UNPLUG THE BATTERY CHARGER WHEN NOT IN USE.

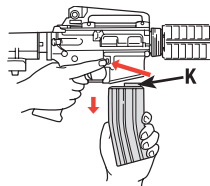
B. LOADING THE BATTERY



- Make sure the airsoft gun is "ON SAFE" (section 2A) and is UNLOADED.
- Point the airsoft gun in a SAFE DIRECTION.
- Slide the slip ring back and remove the hand guard.
- Insert the battery in the hand guard as shown and connect battery to the gun
- Place the connector in the space above the barrel as shown.
- Place the front end of the hand guard back into position, being sure to hold the battery in place.
- Slide the slip ring back and lock the hand guard into position.

C. REMOVING THE BATTERY

- Make sure the airsoft gun is "ON SAFE" (section 2A) and is UNLOADED.
- Point the airsoft gun in a SAFE DIRECTION.
- Your airsoft gun is designed for target shooting and is suited for both indoor and outdoor use. Always remember to place your target carefully. THINK about what you will hit if you miss the target.
- When you are sure of your target and backstop, and the area around the target is clear, load and charge the airsoft gun following sections 3 and 4. Take the airsoft gun "OFF SAFE" (section 2A) aim and pull the trigger to fire.
- Disconnect the battery from the gun
- Slide the battery out of the hand guard.
- Place the front end of the hand guard back into position.
- Slide the slip ring back and lock the hand guard into position.



4. LOADING AND UNLOADING PLASTIC BBS

A. LOADING

Use 6 mm plastic BBs only in this airsoft gun. Use of any other ammunition can cause injury to you or damage to the airsoft gun. We recommend using Crosman or GameFace .20g or .25 Heavy BBs.

WARNING: Use 6 mm plastic BBs only in this airsoft gun. Use of any other ammunition can cause injury to you or damage to the airsoft gun. We recommend using Crosman .20g or .25 Heavy BBs.

Make sure the airsoft gun is "ON SAFE" (section 2A).

- Point the airsoft gun in a SAFE DIRECTION.
- While supporting the BB magazine, push the magazine release lever forward and remove the magazine.
- Slide open the magazine cap door.
- Insert 6 mm plastic BBs.
- Close the magazine cap door.
- Insert the loaded magazine back into the airsoft gun.
- Rotate the wind up wheel to draw plastic BBs up into the ready tube. Wind the wheel 50 to 75 turns for optimum performance.

NOTE: IT IS IMPORTANT TO PUT THE MAGAZINE IN THE GUN PRIOR TO WINDING TO HELP AVOID JAMS. Winding before putting into the gun can cause a jam.

B. UNLOADING PLASTIC BBS

- Make sure the airsoft gun is "ON SAFE" (section 2A).
- Point the airsoft gun in a SAFE DIRECTION.
- While supporting the BB magazine, push the magazine release lever forward and remove the magazine.
- Slide the magazine cap open.
- Flip open the loading door behind the ready tube
- Pour out BBs.
- To release the BBs in the ready tube, point the clip down in a safe direction and push back and hold the BB retainer button.
- Rotate the wind up wheel to draw BBs into the ready tube.
- Repeat the above steps until all the BBs are out of the magazine.
- Close the magazine cap.

Never assume that because the airsoft gun no longer fires a BB and/or the loading chamber is removed, that a BB is not lodged in the barrel. Always treat the airsoft gun as though it is loaded and with the same respect you would a firearm.

WARNING: Never assume that because the airsoft gun no longer fires a BB and/or the loading chamber is removed, that a BB is not lodged in the barrel. Always treat the airsoft gun as though it is loaded and with the same respect you would a firearm.

5. SELECTING THE FIRING MODE

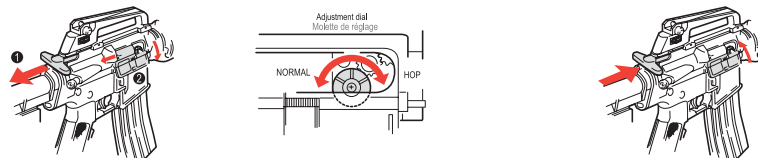
NOTE: This airsoft gun fires in semi or full auto-mode. Full auto means it will continue to fire plastic BBs as long as you hold the trigger. Semi- auto means you will have to pull the trigger each time you want to fire a shot.

- Locate the safety on the left side of the receiver. (Fig. 2a)
- Turn the lever to "SEMI" for semi-auto mode.
- Turn the lever to "AUTO" for full auto mode.
- The airsoft gun is "OFF SAFE" and ready to fire when pointing to either "semi" or "auto."

6. USING THE HOP-UP MODE

Your airsoft gun is manufactured with an adjustable hop-up system. The purpose of this system is to change the spin on the BB as it leaves the muzzle, allowing you to adapt your shot for different distances.

- Pull out and hold the charging handle to open the ejection port cover.
- Turn the hop-up adjustment dial clockwise for more spin, counter-clockwise for less spin.



7. ADJUSTING THE STOCK

- Your airsoft gun is shipped with the stock in the closed position and is capable of adjusting to different lengths.
- Before adjusting the stock make sure your airsoft gun is "ON SAFE", (see section 2A) and pointed in a SAFE DIRECTION.
- Push the stock release lever and adjust the stock until it locks into the desired position.

8. AIMING AND FIRING SAFELY

A. FIRING SAFELY

- You and others with you should always wear eye protection designed for airsoft to protect your eyes.
- Always point your airsoft gun in a SAFE DIRECTION.
- Do not shoot at hard surfaces or at the surface of water. The plastic BBs may bounce off or ricochet and hit someone or something you had not intended to hit.
- DO NOT re-use plastic BBs because they could possibly cause damage to your airsoft gun.
- Your airsoft gun is designed for target shooting and is suited for both indoor and outdoor use. Always remember to place your target carefully. THINK about what you will hit if you miss the target.
- When you are sure of your target and backstop, and the area around the target is clear, load and charge the airsoft gun following sections 3 and 4. Take the airsoft gun "OFF SAFE" (section 2A) aim and pull the trigger to fire.

B. ADJUSTING THE SIGHTS

Rear Sight

The rear sight is adjustable for windage and elevation.

To adjust for windage, use the dial on the side of the sight.

- Turn clockwise to move the point of impact to the right.
- Turn counter-clockwise to move the point of impact to the left.
- **To adjust for elevation, use the dial at the base of the sight.**
- Turn clockwise to move the point of impact up.
- Turn counter-clockwise to move the point of impact down.

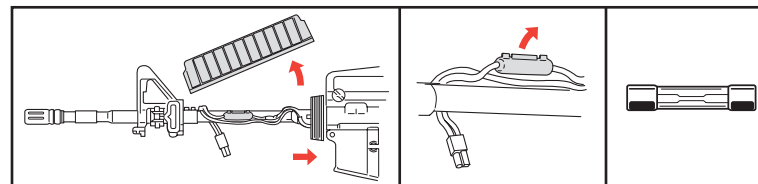
9. MAINTAINING YOUR AIRSOFT GUN

- DO NOT MODIFY OR ALTER YOUR AIRSOFT GUN. Tampering with the airsoft gun or attempts to change the airsoft gun in any way may make it unsafe to use, may cause serious injury or death and will void the warranty.
- If you drop your airsoft gun, visually check to see that it works properly before you use it again. If anything seems changed, like a shorter or weaker trigger pull, this may mean parts are worn out or broken. Call Customer Service at Crosman for assistance before using your airsoft gun again.

REPLACING THE FUSE

- Remove the hand guards.
- Open the fuse box by pushing up on the center latch.
- Remove the fuse and replace with a new 20A Glass Tube Fuse.
- Close the fuse box.

10. TROUBLE SHOOTING/INCREASING YOUR SHOOTING ENJOYMENT



- Occasionally shake the gun to ensure smooth BB feeding.
- This is a high precision airsoft rifle. Prevent dust and dirt from getting into the magazine to help maintain the performance of your airsoft rifle.
- If the efficiency of BB feeding seems to decrease, remove all the BBs from the magazine and spray silicone oil for 1 to 2 seconds. (Note that the hop-up operation may become unstable for a while after using silicone oil).
- An odor may be generated from the motor initially from a new airsoft gun, this is normal.
- If the airsoft gun does not fire in semi-auto mode, follow safe shooting rules and turn the gun to full auto mode for 5 to 10 shots before returning to semi-auto mode.
- Change the battery if firing cycle becomes slow.
- Give the airsoft gun a rest for 5 to 10 minutes after about 500 BBs have been fired.

CLEARING A JAM

Never look down the end of barrel to see if a jam has been cleared.

1. Make sure the airsoft gun is "ON SAFE" and pointed in a SAFE DIRECTION.
2. Remove magazine.
3. Insert the tapered end of the cleaning rod into the barrel, with the angle toward the breech (where the magazine connects).
4. CAREFULLY and slowly apply more pressure until you push the BB out of the breech.
5. Reinstall the magazine and test gun.

11. REVIEWING SAFETY

- Do not ever point the airsoft gun at any person. Do not ever point the airsoft gun at anything you do not intend to shoot.
- Always treat the airsoft gun as though it is loaded and with the same respect you would a firearm.
- Always aim in a SAFE DIRECTION. Always keep the muzzle of the airsoft gun pointed in a SAFE DIRECTION.
- Always keep the airsoft gun "ON SAFE" until you are ready to shoot in a SAFE DIRECTION.
- Always check to see if the airsoft gun is "ON SAFE" and unloaded when getting it from another person or from storage.
- Always keep your finger off the trigger and out of the trigger guard until ready to shoot.
- You and others with you should always wear eye protection to protect your eyes.
- Always wear eye protection designed for airsoft over your regular glasses.
- Use 6 mm plastic BBs only.
- Do not reuse plastic BBs because they could cause possible damage to your airsoft gun.
- Do not shoot at hard surfaces or at the surface of water. The plastic BBs may bounce off or ricochet and hit someone or something you had not intended to hit.
- Replace the backstop if it becomes worn. Place the backstop in a location that will be safe should the backstop fail.
- Your backstop should be checked for wear before and after each use. All backstops are subject to wear and will eventually fail. Replace your backstop if the surface is worn or damaged or if a ricochet occurs.
- Do not attempt to disassemble or tamper with your airsoft gun.
- DO NOT MODIFY OR ALTER YOUR AIRSOFT GUN. Attempts to modify the airsoft gun in any way may make your airsoft gun unsafe to use, cause serious injury or death and will void the warranty.
- Using unauthorized repair centers or modifying the function of your airsoft gun in any way may be unsafe and will void your warranty.
- Do not put the airsoft gun away loaded. Make sure ALL of the plastic BBs are unloaded from the airsoft gun.
- Always store this airsoft gun in a secure location.

SPECIFICATIONS

Mechanism/Action	Electronic
Caliber/Ammunition	6mm Plastic BBs
Magazine	Up to 300 6mm BBs
Safety	Lever
Velocity	Up to 400 fps
Battery	8.4V battery / 1100 MAH
Fuse	20A Glass Tube Fuse

PERFORMANCE: Many factors can affect velocity, including brand of projectile, type of projectile and barrel condition. We recommend using only Crosman or GameFace brand airsoft BBs. Use of poor quality BBs can damage your airsoft gun.

DO NOT RETURN THIS PRODUCT TO THE STORE.

Our friendly customer service representatives will be glad to help. You can get answers to frequently asked questions at www.crosman.com or you can contact us directly at 1-800-7AIRGUN (1-800-724-7486)

CUSTOMER SERVICE

If your Airsoft gun is not functioning, we recommend that you call Crosman Corporation Customer Service at 1-800-724-7486 or 585-657-6161. (International customers should contact their distributor) DO NOT ATTEMPT TO DISASSEMBLE IT! If you take it apart you probably will not be able to reassemble it correctly. Crosman assumes no warranty responsibility under such circumstances.

LIMITED 90 DAY WARRANTY

This product is warranted to the retail consumer for 90 days from date of retail purchase against defects in material and workmanship and is transferable.

WHAT IS COVERED

Replacement parts and labor. Transportation charges to consumer for repaired product.

WHAT IS NOT COVERED

Transportation charges to Crosman for product. Damages caused by abuse, modification or failure to perform normal maintenance. Any other expense. CONSEQUENTIAL DAMAGES, INCIDENTAL DAMAGES, OR INCIDENTAL EXPENSES, INCLUDING DAMAGE TO PROPERTY. SOME STATES DO NOT ALLOW THE EXCLUSION OR LIMITATION OF INCIDENTAL OR CONSEQUENTIAL DAMAGES, SO THE ABOVE LIMITATION OR EXCLUSION MAY NOT APPLY TO YOU.

WARRANTY CLAIMS

USA Customers: Attach your name, address, description of problem, phone number and copy of sales receipt to product. Package and return to Crosman Corporation, Routes 5 & 20, East Bloomfield, NY 14443.

International Customers: Please return product to your nearest distributor. If you do not know your distributor, please call 585-657-6161 and ask for our International Department for assistance.

IMPLIED WARRANTIES

ANY IMPLIED WARRANTIES, INCLUDING THE IMPLIED WARRANTIES OF MERCHANTABILITY AND FITNESS FOR A PARTICULAR PURPOSE, ARE LIMITED IN DURATION TO 30 DAYS FROM DATE OF RETAIL PURCHASE. SOME STATES DO NOT ALLOW LIMITATIONS ON HOW LONG AN IMPLIED WARRANTY LASTS, SO THE ABOVE LIMITATIONS MAY NOT APPLY TO YOU.

To the extent any provision of this warranty is prohibited by federal, state, or municipal law which cannot be preempted, it shall not be applicable. This warranty gives you specific legal rights, and you may also have other rights which vary from state to state.

CROSMAN and GAMEFACE are registered trademarks of Crosman Corporation in the United States.



MODÈLE GFM4 CARABINE AIRSOFT BALLES BB EN PLASTIQUE DE 6MM GUIDE D'UTILISATION

Distribuée par
Crosman Corporation
7629 Routes 5 & 20
Bloomfield, NY 14469
www.crosman.com
1-800-724-7486
Fabriquée en Taiwan

GFM4A516

MISE EN GARDE: Ceci n'est pas un jouet. La supervision d'un adulte est requise. Un usage inapproprié peut causer des blessures graves, particulièrement aux yeux. Des lunettes de protection conçues pour les armes airsoft doivent être portées par l'utilisateur et par toute personne à proximité. Peut être dangereux jusqu'à une distance de 91,44 mètres (300 pieds). Lire le guide d'utilisation avant l'usage.

MISE EN GARDE: Ne pas brandir ou exposer cette carabine airsoft en public – cela pourrait porter à confusion et constituer un crime. Les policiers et autres personnes alentour peuvent penser qu'il s'agit d'une arme à feu. Ne pas changer la coloration ou l'étiquetage pour qu'elle ressemble davantage à une arme à feu. Une telle pratique est dangereuse et peut constituer un crime.

MISE EN GARDE: Ce produit contient un produit chimique reconnu en Californie comme cause du cancer et d'anomalies congénitales (et d'autres problèmes liés à la reproduction).

REMARQUE: Charger la pile pendant 4-6 heures avant la première utilisation. Cette carabine airsoft ne fonctionnera pas adéquatement si la pile n'est pas entièrement chargée. NE PAS SURCHARGER LA PILE. DÉBRANCHER LE CHARGEUR À PILE LORSQU'IL N'EST PAS UTILISÉ. LISEZ TOUTES LES DIRECTIVES AVANT D'UTILISER CETTE CARABINE AIRSOFT. L'ACHETEUR ET L'UTILISATEUR SONT TENUS DE SE CONFORMER À TOUTES LES LOIS RELATIVES À L'USAGE ET À LA PROPRIÉTÉ DE CETTE CARABINE AIRSOFT.

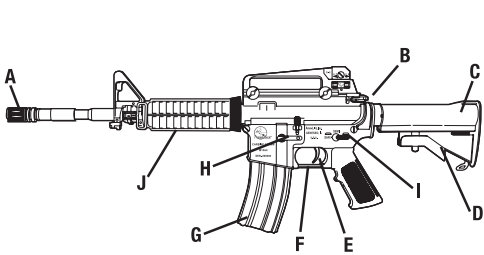
Achat recommandé pour les personnes âgées de 18 ans et plus.
Prévu à l'usage des personnes de 16 ans et plus.

Veillez lire entièrement ce guide d'utilisation. Rappelez-vous de manipuler cette carabine airsoft avec autant de précaution que vous le feriez pour une arme à feu. Suivez toujours attentivement les consignes de sécurité contenues dans ce guide d'utilisation et conservez-le en lieu sûr pour consultation ultérieure.

Pour toutes questions concernant votre nouvelle carabine airsoft, veuillez communiquer avec le Service à la clientèle Crosman au 1-800-724-7486 ou 585-657-6161 ou à www.crosman.com.

1. CONNAÎTRE LES PARTIES DE VOTRE NOUVELLE CARABINE AIRSOFT

Vous comprendrez mieux votre guide d'utilisation si vous connaissez le nom des parties qui composent votre nouvelle carabine airsoft. Pour en profiter pleinement, servez-vous de ce guide.



- A. Bouche
- B. Poignée d'armement
- C. Crosse rétractable
- D. Levier de dégagement (crosse)
- E. Détenante
- F. Pontet
- G. Magasin -300 coups
- H. Bouton de dégagement (magasin)
- I. Sûreté (voir Fig. 2)
- J. Garde-main
- K. Le capuchon du chargeur. (Fig 4)

2. COMMENT UTILISER LE CRAN DE SÛRETÉ

A. POUR ENCLENCHER LA SÛRETÉ DE LA CARABINE AIRSOFT

- Repérez le cran de sûreté situé sur le côté gauche de la carabine.
- Tournez le cran en direction de « SAFE » (SÛRETÉ) Fig. 2A. La sûreté n'est pas enclenchée tant que le cran de sûreté ne pointe pas vers « SAFE » (SÛRETÉ).



2a



2b



2c

MISE EN GARDE: Laissez le cran de sûreté enclenché (SAFE) jusqu'à ce que vous soyez vraiment prêt à tirer. Dégagez alors la sûreté.

Comme tout mécanisme, il est possible que le dispositif de sûreté d'une arme airsoft fasse défaut. Même quand le cran de sûreté est enclenché, vous devez continuer à manipuler la carabine airsoft avec précaution. Ne pointez JAMAIS la carabine airsoft vers quelqu'un. Ne pointez JAMAIS la carabine airsoft en direction de quelque chose que vous n'avez pas l'intention d'atteindre.

B. POUR DÉGAGER LA SÛRETÉ DE LA CARABINE AIRSOFT

REMARQUE : Cette carabine airsoft tire en mode semi ou entièrement automatique. Entièrement automatique signifie qu'elle continuera à tirer des balles BB aussi longtemps que vous appuyerez sur la détente. Semi-automatique signifie que vous devez appuyer sur la détente chaque fois que vous voulez effectuer un tir.

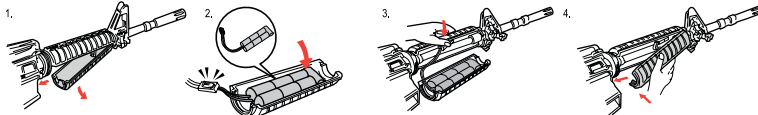
- Repérez le cran de sûreté situé sur le côté gauche du boîtier de culasse (Fig. 2a).
- Tournez le cran vers « SEMI » pour semi-automatique. (Fig. 2b)
- Tournez le cran vers « AUTO » pour entièrement automatique. (Fig. 2c)
- La sûreté de la carabine airsoft est dégagée et vous êtes prêt à tirer lorsque le cran pointe vers l'une ou l'autre des positions « semi » ou « auto »

3. COMMENT CHARGER, INSTALLER ET RETIRER LA PILE

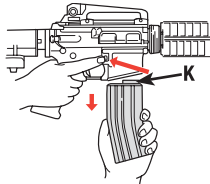
A. POUR CHARGER LA PILE

REMARQUE : Le temps de charge de la pile est 4-6 heures avant la première utilisation de l'arme. Pour prolonger la vie utile de la pile et maintenir le meilleur rendement de tir, laissez reposer l'arme pendant 5 à 10 minutes après avoir tiré environ 500 coups. Pour un meilleur rendement de la pile, utilisez toute sa capacité avant de la recharger. NE SURCHARGEZ PAS LA PILE. DÉBRANCHEZ LE CHARGEUR À PILE LORSQU'IL N'EST PAS UTILISÉ.

B. POUR CHARGER LA PILE



- Assurez-vous que la sûreté est ENCLENCHÉE (section 2A) et que la carabine est DÉCHARGÉE.
- Pointez la carabine airsoft vers un ENDROIT SÛR.
- Glissez la bague collectrice vers l'arrière et retirez le garde-main.
- Insérez la pile dans le garde-main tel qu'illustré et branchez la pile à la carabine.
- Placez le connecteur dans l'espace au-dessus du canon, tel qu'illustré.
- Remplacez l'extrémité avant du garde-main dans sa position, en vous assurant de bien maintenir la pile en place.
- Ramenez la bague collectrice et enclenchez le garde-main en place.



C. POUR RETIRER LA PILE

- Assurez-vous que la sûreté est ENCLENCHÉE (section 2A) et que la carabine est DÉCHARGÉE.
- Pointez la carabine airsoft vers un ENDROIT SÛR.
- Glissez la bague collectrice vers l'arrière et retirez le garde-main
- Débranchez la pile de la carabine
- Glissez la pile hors de son emplacement.
- Remplacez l'extrémité avant du garde-main dans sa position initiale.
- Ramenez la bague collectrice et enclenchez le garde-main en place.

4. CHARGEMENT ET DÉCHARGEMENT DES BILLES EN PLASTIQUE

A. CHARGEMENT

Utilisez les billes en plastique de 6 mm uniquement avec ce fusil Airsoft. L'utilisation de toute autre munition peut vous blesser et endommager votre arme Airsoft. Nous recommandons l'utilisation de billes lourdes Crosman ou GameFace de .20g ou .25g.

MISE EN GARDE: N'utilisez que des billes BB de 6mm dans cette carabine airsoft. L'utilisation de toute autre munition peut causer des blessures corporelles ou endommager votre carabine. Nous recommandons l'utilisation de billes BB Crosman de 0,20 ou 0,25 g.

- Assurez-vous que le verrou de sûreté de l'arme Airsoft est ENGAGÉ (section 2A).
- Pointez le fusil Airsoft dans une DIRECTION SÛRE.
- Tout en soutenant le chargeur de billes, poussez le levier de dégagement du chargeur vers l'avant et retirez le chargeur.
- Faites glisser la fermeture du chargeur pour l'ouvrir.
- Insérez des billes en plastique de 6 mm.
- Fermez la fermeture du chargeur.
- Insérez le chargeur chargé dans l'arme Airsoft.
- Faites tourner la mollette pour faire passer les billes en plastique dans l'orifice. Tournez la mollette entre 50 et 75 fois pour obtenir les meilleures performances.
- REMARQUE:** AFIN D'ÉVITER TOUT ENRAYAGE, IL EST IMPORTANT DE PLACER LE CHARGEUR DANS LE FUSIL AVANT DE TOURNER LA MOLLETTE.
- En tournant la mollette avant de placer le chargeur, vous risquez d'enrayer le fusil.
- B. DÉCHARGEMENT DES BILLES EN PLASTIQUE**
- Assurez-vous que le verrou de sûreté de l'arme Airsoft est « ENGAGÉ » (section 2A).
- Pointez le fusil Airsoft dans une DIRECTION SÛRE.
- Tout en soutenant le chargeur de billes, poussez le levier de dégagement du chargeur vers l'avant et retirez le chargeur.
- Faites glisser la fermeture du chargeur pour l'ouvrir.
- Ouvrez le clapet de chargement situé derrière l'orifice.
- Versez les billes.
- Libérez les billes dans l'orifice dégagé, en orientant le chargeur dans une direction sécuritaire et en appuyant sur le bouton de retenue des billes.

REMARQUE: les billes seront libérées rapidement.

- Faites tourner la mollette pour faire passer les billes dans l'orifice.
- Répétez les étapes suivantes jusqu'à ce que toutes les billes soient sorties du chargeur.
- Fermez la fermeture du chargeur.

Ne supposez jamais que, parce que le fusil Airsoft ne tire plus de billes et/ou que la lame-chargeur est retirée, une bille n'est pas logée dans le canon. Traitez toujours l'arme Airsoft comme si elle était chargée et avec autant de précaution que si c'était une arme à feu.

MISE EN GARDE: Même si la carabine airsoft ne tire plus de balles BB et/ou même si la chambre de chargement a été retirée, ne prenez pas pour acquis qu'aucune balle BB ne se trouve dans le canon. Manipulez toujours la carabine airsoft comme si elle était chargée et avec autant de prudence que vous le feriez pour une arme à feu.

5. COMMENT SÉLECTIONNER LE MODE DE TIR

REMARQUE: Cette carabine airsoft tire en mode semi ou entièrement automatique. Entièrement automatique signifie qu'elle continuera à tirer des balles BB aussi longtemps que vous appuyerez sur la détente. Semi-automatique signifie que vous devez appuyer sur la détente chaque fois que vous voulez effectuer un tir.

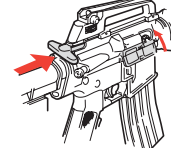
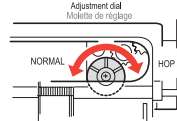
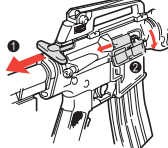
- Repérez le cran de sélection du tir situé sur le côté gauche du boîtier de culasse. (Fig. 2a)

- Déplacez le cran vers SEMI pour le mode semi-automatique.
- Déplacez le cran vers AUTO pour le mode entièrement automatique.
- La sûreté de la carabine airsoft est dégagée et vous êtes prêt à tirer lorsque le cran pointe vers l'une ou l'autre des positions « semi » ou « auto »

6. COMMENT UTILISER LE MODE HOP-UP

Votre carabine airsoft est munie d'un système Hop-Up. Le but de ce système est de modifier la vitesse de rotation de la balle au moment où elle quitte la bouche, vous permettant d'adapter votre tir aux diverses distances.

- Faites sortir le levier d'armement et maintenez-le pour ouvrir le couvercle de la fenêtre d'éjection.
- Tournez le cadran de réglage du hop-up dans le sens horaire pour une rotation plus rapide, et en sens antihoraire pour une rotation plus lente.



7. COMMENT AJUSTER LA CROSSE

- Votre carabine airsoft est livrée avec la crosse en position fermée et peut être ajustée à deux autres longueurs.
- Avant d'ajuster la crosse, assurez-vous que la sûreté de la carabine est enclenchée (voir section 2A) et que la carabine pointe vers un ENDROIT SÛR.
- Poussez le levier de dégagement et ajustez la crosse jusqu'à ce qu'elle s'enclenche à la longueur désirée.

8. COMMENT VISER ET TIRER EN TOUTE SÉCURITÉ

A. POUR TIRER EN SÉCURITÉ

- Vous et toutes personnes près de vous devriez toujours porter des lunettes de protection conçues pour le tir à la carabine airsoft.
- Pointez toujours la carabine airsoft vers un ENDROIT SÛR.
- Ne tirez pas sur des surfaces dures ou sur la surface de l'eau. Les balles BB peuvent rebondir ou ricocher en direction d'une personne ou de quelque chose que vous n'avez pas l'intention d'atteindre.
- Ne réutilisez PAS des balles BB en plastique car elles peuvent endommager votre carabine airsoft.
- Votre carabine airsoft est conçue pour le tir sur cible et peut être utilisée tant à l'intérieur qu'à l'extérieur. Choisissez toujours prudemment l'emplacement de votre cible. PENSEZ à ce que vous pourriez atteindre si vous ratez la cible.
- Lorsque vous êtes sûr de votre cible et du dispositif d'arrêt et qu'il n'y a rien dans l'entourage de la cible, chargez et armez la carabine airsoft tel qu'indiqué aux sections 3 et 4. Dégagez la sûreté (section 2A), visiez et appuyez sur la détente pour faire feu.

B. POUR RÉGLER LA VISÉE

LA HAUSSE

La hausse est réglable dans le sens de la dérive et de la hauteur.

Pour régler la dérive, utilisez le cadran sur le côté du viseur.

- Tournez dans le sens horaire pour déplacer le point d'impact vers la droite.
- Tournez dans le sens antihoraire pour déplacer le point d'impact vers la gauche.

Pour régler la hauteur, utilisez le cadran à la base du viseur.

- Tournez dans le sens horaire pour déplacer le point d'impact vers le haut.
- Tournez dans le sens antihoraire pour déplacer le point d'impact vers le bas.

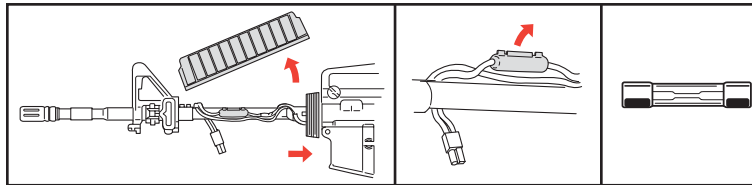
9. COMMENT ENTRETEENIR VOTRE CARABINE AIRSOFT

- NE FAITES AUCUNE MODIFICATION OU CHANGEMENT À VOTRE CARABINE AIRSOFT. Tout changement ou tentative de modification de votre carabine airsoft de quelque manière que ce soit peut rendre son utilisation dangereuse, peut causer des blessures graves ou la mort et entraînera la nullité de la garantie.
- Si vous échappez votre carabine airsoft, examinez-la pour voir si elle fonctionne bien avant de l'utiliser à nouveau. Si quelque chose vous semble différent, comme une détente plus courte ou plus faible, il pourrait s'agir de pièces usées ou brisées. Appelez le Service à la clientèle Crosman pour une assistance avant d'utiliser à nouveau votre carabine airsoft.

POUR REMPLACER LE FUSIBLE

- Retirez le garde-main.
- Ouvrez la boîte de fusible en poussant au centre du loquet.
- Remplacez le fusible par un nouveau de type tube de verre 20A (non inclus).
- Fermez la boîte de fusible.

10. DÉPANNAGE/COMMENT PROFITER PLEINEMENT DE VOS SÉANCES DE TIR



- Secouez la carabine de temps en temps pour assurer l'alimentation continue du magasin.
- Ceci est une carabine airsoft de haute précision. Empêchez la poussière et saleté d'entrer dans le magasin pour aider à maintenir la performance de votre carabine.
- Si l'efficacité de l'alimentation en balles BB semble diminuer, retirez toutes les balles BB du magasin et vaporisez une huile de silicone pendant 1 à 2 secondes. (Prenez note que le fonctionnement du hop-up peut être instable pour quelque temps après avoir utilisé l'huile de silicone).
- Une odeur peut se dégager du moteur au cours de la première utilisation d'une carabine airsoft neuve. Cela est normal.
- Si vous ne pouvez tirer en semi-auto, suivez les règles de sécurité recommandées pour le tir et

mettez la carabine en mode entièrement automatique pour 5 à 10 coups avant de retourner en mode semi-auto.

- Changez la pile si le cycle de tir devient lent.
- Laissez reposer la carabine airsoft pendant 5 à 10 minutes après avoir tiré environ 500 balles BB.

POUR DÉGAGER UNE BALLE BB COINCÉE

Ne regardez jamais par l'extrémité du canon pour voir si un projectile coincé a été délogé.

1. Assurez-vous le cran de sûreté est enclenché et que la carabine pointe vers un ENDROIT SÛR.
2. Retirez le chargeur.
3. Insérez le bout pointu de la baguette de nettoyage dans le canon, en le dirigeant dans l'angle de la culasse (au point d'insertion du chargeur).
4. PRUDEMMENT et lentement, exercez une pression jusqu'à ce que vous poussiez la balle BB hors de la culasse.
5. Remplacez le chargeur et faites un tir d'essai.

11. RÉVISER LES RÈGLES DE SÉCURITÉ

- Ne pointez jamais la carabine airsoft vers quelqu'un. Ne pointez jamais la carabine airsoft vers quelque chose que vous n'avez pas l'intention d'atteindre.
- Manipulez toujours la carabine airsoft comme si elle était chargée et avec autant de prudence que vous le feriez pour une arme à feu.
- Visiez toujours vers un ENDROIT SÛR. Gardez toujours la bouche de la carabine airsoft pointée vers un ENDROIT SÛR.
- Laissez toujours le cran de sûreté enclenché jusqu'à ce que vous soyez prêt à tirer vers un ENDROIT SÛR.
- Vérifiez toujours si le cran de sûreté de la carabine airsoft est enclenché et si elle est déchargée lorsque vous la recevez d'une autre personne ou la récupérez d'un entreposage.
- Ne placez jamais le doigt sur la détente ou sur le pontet tant que vous n'êtes pas prêt à tirer.
- Vous et toutes personnes près de vous devriez toujours porter des lunettes de protection.
- Portez toujours des lunettes de protection conçues pour le tir airsoft par dessus vos lunettes régulières.
- Utilisez seulement des balles BB en plastique de 6 mm.
- Ne réutilisez pas les balles tirées car elles peuvent endommager votre carabine airsoft.
- Ne tirez pas sur des surfaces dures ou sur la surface de l'eau. Les balles BB peuvent rebondir ou ricocher en direction d'une personne ou de quelque chose que vous n'avez pas l'intention d'atteindre.
- Remplacez le dispositif d'arrêt si la surface est usée. Placez le dispositif d'arrêt dans un endroit où la sécurité est assurée dans le cas où le dispositif ferait défaut.
- Votre écran pare-balles doit être vérifié après chaque utilisation pour déceler les signes d'usure. Tous les dispositifs d'arrêt s'usent et deviennent défectueux avec le temps. Remplacez l'écran pare-balles si la surface est usée ou endommagée, ou s'il se produit un ricochet.
- Ne tentez pas de démonter ou d'altérer votre carabine airsoft.
- NE FAITES AUCUNE MODIFICATION OU CHANGEMENT À VOTRE CARABINE AIRSOFT. Toute tentative de modification de votre carabine airsoft de quelque manière que ce soit peut rendre son utilisation dangereuse, causer une blessure grave ou la mort, et entraînera la nullité de la garantie.
- L'utilisation de centres de réparation non agréés ou une modification de la fonction de votre carabine airsoft, de quelque manière que ce soit, peut être dangereux et annulera votre garantie.
- N'entreposez pas votre carabine airsoft chargée. Assurez-vous que TOUTES les balles BB ont été déchargées de la carabine.
- Entreposez toujours cette carabine airsoft en lieu sûr.

CARACTÉRISTIQUES

Mécanisme/action	Électronique
Calibre/munitions	BB plastique 6mm
Magazine	Jusqu'à 300 BB 6mm
Sûreté	Cran
Vitesse	Jusqu'à 400 pi/s
Pile	8,4V / 1100 MAH
Fusible	20A - tube de verre

RENDEMENT: Plusieurs facteurs peuvent influencer la vitesse, notamment la marque et le type de projectile, et l'état du canon. Nous recommandons l'usage exclusif des balles BB de marque Crosman ou GameFace pour armes airsoft. L'utilisation de balles BB de moindre qualité peut endommager votre carabine airsoft.

NE PAS RETOURNER CE PRODUIT AU MAGASIN

Nos représentants du service à la clientèle se feront un plaisir de vous aider. Vous pouvez obtenir des réponses aux questions fréquemment posées en visitant www.crosman.com ou en communiquant directement avec nous au 1-800-7AIRGUN (1-800-724-7486)

SERVICE À LA CLIENTÈLE

Si votre carabine airsoft ne fonctionne pas, nous vous recommandons d'appeler le Service à la clientèle au 1-800-724-7486 ou 585-657-6161. (Les clients à l'international doivent communiquer avec leur distributeur). N'ESSAYEZ PAS DE LA DÉMONTER. Si vous la démontez, vous serez probablement incapable de la remonter. Crosman n'assume aucune charge de la garantie dans de telles circonstances.

GARANTIE LIMITÉE DE 90 JOURS

Ce produit, vendu au détail, est garanti contre tout défaut de matériaux et de main-d'œuvre pour une période de 90 jours à compter de la date d'achat au détail. Cette garantie est transférable.

CE QUI EST COUVERT

Les pièces de remplacement et la main-d'œuvre. Les frais de transport pour le retour au consommateur du produit réparé.

CE QUI N'EST PAS COUVERT

Les frais d'expédition d'un produit à Crosman. Les dommages causés par un usage abusif, une modification ou une négligence dans l'entretien normal du produit. Toute autre dépense engagée. LES DOMMAGES INDIRECTS, LES DOMMAGES OU FRAIS ACCESSOIRES, Y COMPRIS LES DOMMAGES MATÉRIELS. CERTAINS TERRITOIRES NE PERMETTENT PAS L'EXCLUSION OU LA LIMITATION DES DOMMAGES ACCESSOIRES OU INDIRECTS. PAR CONSÉQUENT, LA CLAUSE LIMITATIVE OU EXCLUSIVE CITÉE CI-DESSUS POURRAIT NE PAS S'APPLIQUER DANS VOTRE CAS.

RÉCLAMATIONS AU TITRE DE LA GARANTIE

Clients aux États-Unis : Annexe au produit vos nom, adresse et numéro de téléphone ainsi qu'une description du problème et une copie de la facture. Emballez et retournez à Crosman Corporation, Routes 5 & 20, East Bloomfield, NY 14443.

Clients à l'international : Veuillez retourner le produit au distributeur le plus près de chez vous. Si vous n'en connaissez aucun, appelez au 585-657-6161 et demandez une assistance auprès de notre Service international.

GARANTIES TACITES

TOUTES GARANTIES TACITES, Y COMPRIS LES GARANTIES TACITES DE QUALITÉ MARCHANDE ET DE D'ADEQUATION À UN USAGE PARTICULIER, SONT LIMITÉES À UNE DURÉE DE 30 JOURS À COMPTER DE LA DATE D'ACHAT AU DÉTAIL. CERTAINS TERRITOIRES NE PERMETTENT PAS LES CLAUSES LIMITATIVES SUR LA DURÉE D'UNE GARANTIE TACITE. PAR CONSÉQUENT, LA LIMITE DE GARANTIE CITÉE CI-DESSUS POURRAIT NE PAS S'APPLIQUER DANS VOTRE CAS.

Si une disposition de cette garantie est interdite en vertu d'une loi fédérale, provinciale ou municipale, sur laquelle la disposition ne peut prévaloir, cette dernière ne serait pas applicable. Cette garantie vous confère certains droits reconnus par la loi. Vous pouvez également détenir d'autres droits qui varient d'un territoire à l'autre.

CROSMAN ou GAMEFACE sont marques déposée de Crosman Corporation aux États-Unis.