

EVOLUTION AIRSOFT

E.T.S.TM

**ELECTRONIC
TRIGGER
SYSTEM**

UNIVERSO SNIPER
AIRSOFT



UNIVERSO SNIPER
AIRSOFT

**INSTRUCTION
MANUAL**

MANUALE DI ISTRUZIONI



EVOLUTION AIRSOFT® E.T.S. ELECTRONIC TRIGGER SYSTEM

Made in Italy

TECHNICAL SPECS:

Operating tension 7.4V – 14.8V
 Programmable Li-Po protection function 2-3-4 cells
 Programmable burst from 1 to 250 Rds
 Digital trigger switch
 Digital cut-off sensor
 Digital safety
 Over engineered Mosfet Unit
 Faster trigger response
 Higher rate of fire
 No battery drain
 Drop-in installation on most V2 gearboxes
 Made in Italy

Use

This Unit is equipped with a digitally controlled trigger and allows to program the number of BB's shot when the selector is placed on AUTO position. The user can select a number of BB's from 1 (for a fully semi-auto gun) to 250. This function can be used to limit the number of BB's shot to simulate the use of a real cap magazine or to meet the requirements of games with limited capacity magazines.

The Unit has a built-in Lipo battery protection function that cuts the power when the battery's Voltage falls behind the security level. This prevents the battery to get over-discharged extending its life, performance over the time and increases the security level.

Program the Burst mode

- 1 Make sure the battery is not connected
- 2 Place the selector on SEMI position
- 3 Connect the battery > The Unit confirms the Programming Mode by moving the motor
- 4 Pull the trigger to program the number of BB's (from 1 to 250). 1 trigger pressure = 1 BB. To program a burst of 3 BB's pull the trigger 3 times.
- 5 Move the selector to SAFE to confirm > The Unit confirms the exit from the Programming Mode by moving the motor

Program the Lipo protection function

- 1 Make sure the battery is not connected
- 2 Place the selector on AUTO position
- 3 Connect the battery > The Unit confirms the Programming Mode by moving the motor
- 4 Pull the trigger to program the battery Voltage: 1 pull 7.4V, 2 pulls 11.1V, 3 pulls 13.8V.
- 5 Move the selector to SAFE to confirm > The Unit confirms the exit from the Programming Mode by moving the motor

Warning: if you use a Life battery do not use the Lipo function.

Reset the Burst mode and Lipo Protection and return to the standard full auto

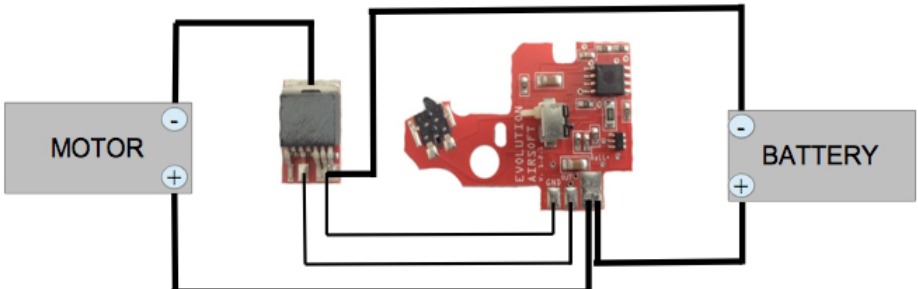
- 1 Make sure the battery is not connected
- 2 Place the selector on AUTO position
- 3 Connect the battery > The Unit confirms the Programming Mode by moving the motor
- 4 Move the selector to SAFE to confirm > The Unit confirms the reset and exit from the Programming Mode by moving the motor

Tip: The Unit can be programmed sequentially without the need to disconnect and connect the battery each time. Start from setting the Lipo protection in AUTO, then move to SEMI to program the number of shots, then move to SAFE to confirm.

If E.T.S. is programmed, after connecting the battery wait until the E.T.S. completes the auto-diagnostic. The motor moves to confirm the unit is ready.

Installation scheme

The Installation requires proper technical knowledge, if necessary seek the advice of a qualified technician



**CARATTERISTICHE TECNICHE:**

Tensione di utilizzo 7.4V-14.8V
Funzione Protezione LiPo programmabile 2-3-4 celle
Raffica controllata programmabile da 1 a 250 BB
Sensore Grilletto digitale
Sensore Cut-off digitale
Sensore Sicura digitale
Unità Mosfet sovradimensionata
Elevata risposta del grilletto
Elevata cadenza di tiro
Nessun consumo superfluo della batteria
Installazione senza modifiche sulla maggior parte dei gearbox V2
Disegnato e prodotto in Italia

Utilizzo

L'unità E.T.S. è equipaggiata con un grilletto a controllo digitale e permette la programmazione del numero di BB sparati quando il selettore di tiro si trova nella posizione AUTO. L'utilizzatore può selezionare il numero di BB sparati (da 1 a 250), per un utilizzo totalmente a colpo singolo, fino a 250. Questa funzione può anche essere utilizzata per simulare l'utilizzo di caricatori a bassa capacità nei games che lo richiedono.

L'unità E.T.S. è provvista di funzione Protezione LiPo che sceglie la batteria automaticamente quando il Voltaggio scende sotto il livello di sicurezza. Questo evita che la batteria venga scaricata oltre il limite minimo, preservandone le prestazioni nel tempo ed aumentandone la durata.

Programmare la modalità Raffica Controllata

1. Assicurarsi che la batteria non sia collegata
2. Posizionare il selettore di tiro su SEMI
3. Collegare la batteria > l'unità E.T.S. conferma lo stato di programmazione muovendo il motore
4. Premere il grilletto per programmare il numero di BB sparati (da 1 a 250), 1 pressione = 1 BB. Per programmare una raffica da 3 BB premere 3 volte
5. Posizionare il grilletto su SAFE per confermare > l'unità E.T.S. conferma l'uscita dalla modalità programmazione muovendo il motore

Programmare la modalità Protezione LiPo (opzionale)

1. Assicurarsi che la batteria non sia collegata
2. Posizionare il selettore di tiro su AUTO
3. Collegare la batteria > l'unità E.T.S. conferma lo stato di programmazione muovendo il motore
4. Premere il grilletto per programmare il Voltaggio della batteria: 1 pressione = 7.4V, 2 pressioni = 11.1V, 3 pressioni = 14.8V
5. Posizionare il grilletto su SAFE per confermare > l'unità E.T.S. conferma l'uscita dalla modalità programmazione muovendo il motore

Attenzione: se si utilizza una batteria LIFE o NiMH non utilizzare la funzione Protezione LiPo

Programmazione Sequenziale

1. Assicurarsi che la batteria non sia collegata
2. Posizionare il selettore di tiro su AUTO
3. Collegare la batteria > l'unità E.T.S. conferma lo stato di programmazione muovendo il motore
4. Premere il grilletto per programmare il Voltaggio della batteria: 1 pressione = 7.4V, 2 pressioni = 11.1V, 3 pressioni = 14.8V
5. Posizionare il selettore di tiro su SEMI
6. Premere il grilletto per programmare il numero di BB sparati (da 1 a 250), 1 pressione = 1 BB. Per programmare una raffica da 3 BB premere 3 volte
7. Posizionare il grilletto su SAFE per confermare > l'unità E.T.S. conferma l'uscita dalla modalità programmazione muovendo il motore

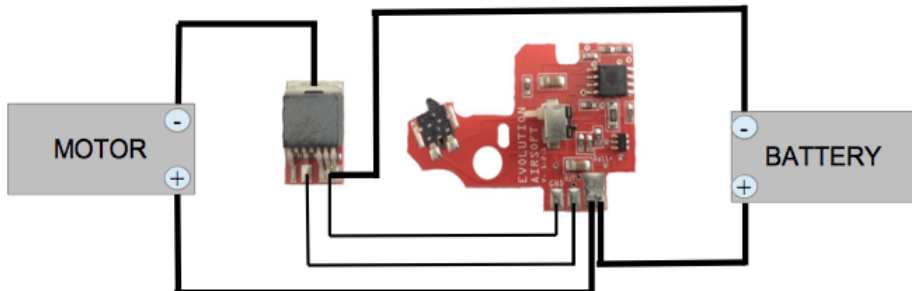
Resetare l'unità E.T.S. e tornare al funzionamento standard

1. Assicurarsi che la batteria non sia collegata
2. Posizionare il selettore di tiro su AUTO
3. Collegare la batteria > l'unità E.T.S. conferma lo stato di programmazione muovendo il motore
4. Posizionare il grilletto su SAFE per confermare > l'unità E.T.S. effettua il reset e conferma l'uscita dalla modalità programmazione muovendo il motore

Attenzione: se l'unità E.T.S. è programmata, quando si collega la batteria attendere l'ok dell'unità E.T.S. (attraverso il motore) prima dell'utilizzo.

Schema di montaggio

L'installazione richiede sufficienti conoscenze tecniche, se necessario rivolgersi ad un installatore qualificato.



EVOLUTION AIRSOFT



Designed and Made in Italy